

# めぐる 恵那

を歩いマロコナ

スローに楽しむ歩ぎ旅



# めぐる 恵那

を車マロコナ





日本大正村



恵那峡



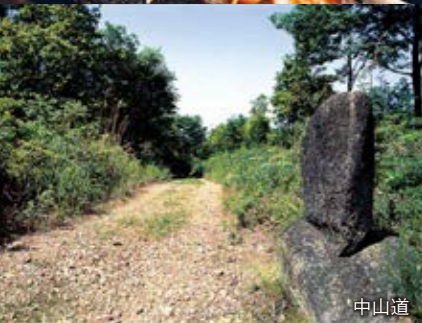
岩村 歴史の町並み



明知鉄道



五平餅



中山道

駆け足で過ぎ去る日常から離れ、ゆっくりゆったりスローな旅。道端の道祖神。軒先の鉢植え。風に揺れるのれんや「ごいもち」が焼ける香ばしい匂い。数歩あるいては立ち止まり、しゃがんだり、振り返ったり、見上げたり。時にはのれんに引き込まれるまま、街角の民宿に滞在してみたり。時速4キロで感じる恵那は、旧くて、おいしくて、あたたかい。

# 歩く

## 情緒あふれるローカル線・路線図



- 明知鉄道
- 中山道
- 中央自動車道
- JR中央本線



時刻・料金はマップ裏面をご参照ください。明知鉄道株式会社 お問い合わせ ☎ 0573-54-4101



季節により運行ルート及び内容が異なります。詳しくは(一社)恵那市観光協会 (☎0573-25-4058)までお問い合わせください。

- パンフレット内表示アイコン
- 📷 撮影ポイント
  - 🍴 グルメポイント
  - 🛍️ お買物ポイント
  - 🏠 お泊りポイント
  - 👤 体験ポイント
  - 📖 物知りポイント
  - ♨️ 温泉ポイント



時速4キロで歩く恵那の旅 その1

# 日本大正村

空気で感じるレトロモダン。

町の住人が大切に守り伝えてきた大正の面影。村全体が自然な温かさに包まれています。

「明治と昭和の間に、人の心がありました。旧き良き時代のモノを再現したかったわけではありません。町をそっくり、その空気で包みたかったのです」(大正村前村長 司葉子)  
この言葉にあるように、ここ日本大正村は造られたテーマパークではなく、大正時代の「旧き良き」建物や人情をそのまま残し、訪れる人を温かく迎える空間となっています。

ここ明智町は、大正時代に製糸業が栄えたことで、工場で働く若い女性や往來の商人達で大変賑わい、西洋のハイカラな文化が外から入ってきた。日本大正村はその頃のモダンな雰囲気をもそのまま大切に護り継いでいる町です。古い建物には現在も人が住み、軒先の鉢植えの花までもが旅人を快く歓迎してくれます。  
また歴史や町並みに詳しい観光案内のボランティアを予約すれば、迷わず大正時代が満喫できます。



**2 大正ロマン館**  
大正のモダンなイメージをした洋風建築。初代日本大正村長高峰三枝子氏、同村議会議長春日野清隆氏の記念館。  
入館料 大人500円/小人300円(3館共通券)  
休館日 年末年始



**1 日本大正村役場**  
元役場を利用した施設で、無料資料館兼休憩所となっています。  
見学料 無料 休館日 年末年始

しばし大正時代へ時間旅行  
レトロな展示品がずらり  
村内の各資料館では懐かしの家庭用品をはじめ、全国の郷土玩具、教科書、レコード盤、映画ポスターなどが展示され、明治から昭和初期にかけての教育や文化、嗜好品など当時の生活を垣間見られます。特に貴重なコレクションであるラッパ式蓄音機が勢ぞろいした光景は壮観です。



**6 大正村資料館**  
農家から預かったり買い取った繭を収蔵するための銀行の繭蔵でした。  
入館料 大人500円/小人300円(3館共通券)  
休館日 年末年始



**4 大正村浪漫亭**  
平成28年10月にリニューアルオープン。カフェとショップ、お食事処があり、お土産も豊富にそろえています。



**7 大正時代館**  
当時の暮らしなどをテーマに、新聞やレトロなポスター、蓄音機やカメラ、といった貴重な製品が保存されています。  
入館料 大人500円/小人300円(3館共通券)  
休館日 年末年始

カフェ・ショップ 木曜日(冬季のみ)  
お食事処 水曜日・第3火曜日・年末年始  
休館日



**8 回想法センター(想い出学校)**  
大正初期に開業された病院で、現在は「明智回想法センター-想い出学校」として活用されています。  
見学料 無料 休館日 月曜日(祝日の時はその直後の平日)、年末年始



**5 通信資料館**  
明治、大正から現代に至るまで郵政、電信の歴史が一目で分かる貴重な資料館です。  
入館料 無料 休館日 年末年始



**大正路地**  
明治・大正時代の米蔵と江戸時代から続いた呉服問屋の蔵が並ぶ昔ながらの路地です。外壁の黒い羽目板を外すと一面の土壁となり、防火壁の役目を果たす仕組みになっています。



**3 旧三宅家**  
築後300余年を超える重厚な旧家。立派な茅葺屋根が残っています。  
入場料 無料 休館日 年末年始



アクセス  
● 明知鉄道：恵那駅より50分  
● お車で：恵那インターより40分



## 恵那人物列伝

**明智光秀**  
「本能寺の変」で君主織田信長を討ち後世まで語り継がれています。ここ明智町は明智光秀が生まれたという言い伝えが残っています。



**山本芳翠**  
嘉永3(1850)年7月5日現明智町野志に生まれる。日本洋画の草分けとして、また父として、欧州等で活躍。日本洋画の発展に貢献した。日清・日露戦争に従軍して従軍画家としても活躍し、伊藤博文や明治天皇の肖像画を描くなど、その生涯は波乱に満ちていた。彼の油絵は大正ロマン館にて展示されています。



**大正村の村長さん**  
日本大正村 村長 竹下 景子  
1973年「波の塔」でデビューし、多彩な女優活動のほか、国連WFP協会の親善大使など多方面で活躍中。2015年5月3日、第3代村長に就任。

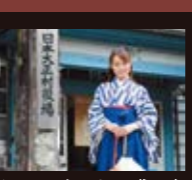


## ぐるぐるグルメ

和洋折衷の「洋食」はまさに大正モダンな象徴。中でも「コロッケ」「ハヤシライス」はその代表。いろいろな店で「買うことができるコロッケは1個ずつ袋で包んでくれるので、片手に持って町を散策してみたいか。お腹が鳴り始めたら、浪漫の時代の味を」賞味あれ。



**ココで体験!!**  
観光案内所  
0576-5439644  
大正モダンの気分を盛り上げる「矢絰はかま」などが貸し出されています。衣装は日本大正村観光案内所で受付しています。



## 詳細情報を手に入れよう

「大正村総合案内」「大正村絵地図」は恵那駅、明智駅、大正村駐車場で入手できます。  
お問い合わせ 日本大正村観光案内所  
TEL 0576-5439644  
http://www.nihon-taisyomura.or.jp/



# 岩村城跡・城下町

英傑と女城主ゆかりの城下町。

歴史の町並みのれんには「おかみさん」の名前が。優しさや温かさあふれる女城主の里。

## 戦国の趣を残す「岩村城跡」を歩く

全国で最も高い標高717mに築城されたことで、「日本三大山城」の1つとされ、「日本百名城」にも選定されている岩村城は、高低差や地形を巧みに利用した要害堅固な山城でした。霧が多いこの地方特有の気象までもが城造りに活かされ、別名「霧ヶ城」ともよばれています。文治元（1185）年に創築されてから、戦国の

世を経て、更に江戸期の300年間にわたり城と城主が連綿と続き、明治の廃城令が発令されるまで、およそ700年もの間存続しました。城



**1 岩村城跡**  
岩村城の石垣の総延長は1.7km。使われている石の数は約4万個です。三種類の積みかたが一度に見られるのは大変貴重です。

道を守った数々の城主の中には、政略結婚の道を選びながらも、家臣・領民を守った心優しい「女城主」の存在もありました。建物は現存していませんが、残された石垣の積み方や、今も水を湛える「井戸」など、古の匠を現在でも確認することができます。それらの資料は歴史資料館に保存されています。

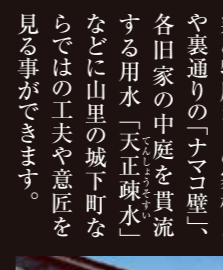
城下町は、岩村川の北側を武家屋敷、南側を商家に区別され、ナマコ壁、格子戸などの昔の面影が随所に見られます。

### アクセス

- 明知鉄道：恵那駅より30分
- 車で：恵那インターより20分

## 長閑な風にふかれて「歴史の町並み」を歩く

明知鉄道岩村駅から城跡方面に延びる本通りは、往時の面影を色濃く残す商家の町並みとして国の「重要伝統的建造物群保存地区」に選定されています。各商店の軒先に揺れる紺のれんには「女城主の里」にちなんでそれぞれ家の「女将」の名前が記されており、造り酒屋、菓子屋、染め物屋などの家構えや裏通りの「ナマコ壁」、各旧家の中庭を貫流する用水「天正疎水」などに山里の城下町ならではの工夫や意匠を見ることが出来ます。



ナマコ壁



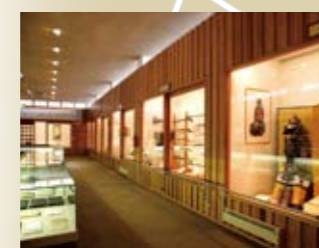
**4 江戸城下町の館 勝川家**  
木造2階建て2軒の建物からなり、書院・茶室・使用人部屋が往時の暮らし向きを伝えています。  
入館料 無料 / 休館日 火曜日・年末年始



**歴史の町並み**  
近世以来の商業活動の中心として栄えた商家群の町並みです。往時の繁栄を示すかのように重厚な塗屋造の主屋や土蔵が建ち、大きな柱や梁組を見せた町屋が建ち並びます。また、歴史的価値が高く、貴重な商業資料となる看板なども当時のまま残されています。



**2 下田歌子勉学所**  
明治から昭和にかけて日本の女子教育の先駆者で歌人であった下田歌子が勉学に勤しんだとされる勉強部屋（父の書齋）を復元したもの。明治から昭和の女子教育の先駆者としての基礎を養ったのがこの勉学所と言えるでしょう



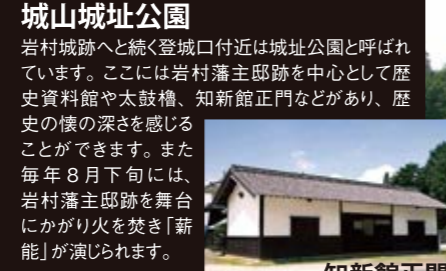
**3 歴史資料館**  
岩村町八百有余年の歴史をおさめる資料館で、「享保岩村城絵図」「佐藤一斎自讃画像」など歴史的価値の高いものが収蔵されています。  
入館料 一般 300円  
65歳以上 200円 / 高校生以下無料  
休館日 月曜日・年末年始



**6 木村邸**  
江戸時代の町家としての様式を至る所に留めており、城下町の歴史を偲ばせてくれます。  
入館料 無料 / 休館日 月曜日・年末年始



**5 土佐屋**  
復元工事により「工芸の館」土佐屋として当時の藍染めの行程を学ぶことができます。  
入館料 無料 / 休館日 水曜日・年末年始



**城山城址公園**  
岩村城跡へと続く登城口付近は城址公園と呼ばれています。ここには岩村藩主邸跡を中心として歴史資料館や太鼓櫓、知新館正門などがあり、歴史の懐の深さを感じることができます。また毎年8月下旬には、岩村藩主邸跡を舞台にかり火を焚き「新能」が演じられます。



知新館正門

### ● 恵那人物列伝

#### 佐藤 斎 Issai Sato

安永元（1772）年、美濃国岩村藩士の次男として生まれた斎は、1790年から藩の家臣として仕えましたが、まもなく林述斎から儒学を学び、1805年には塾長に昇進しました。その後は儒学の大成者として幕府から認められ、儒学者の最高権威として崇められました。佐藤 斎が後半生の40余年にわたって書いた言志四録は、知識人・文化人・政界人の座右の書として活用されています。



#### 下田歌子 Urako Shimoda

幼名平尾鉦（せき）、代々学者の家・平尾家に生まれ、幼少時代より学問にも通じ、和歌、漢詩を詠む才女でした。19才で宮内省に出仕し、同年皇后陛下よりその文才を認められ、歌子の名を賜りました。その後、歌子は女子教育の道に進み、実践女子学園、女子工芸学校を創設し、校長となります。まさに明治・大正を代表する女子教育者を代表する人物でした。



### ● ぐるぐるグルメ

城跡からのびる本通りには造り酒屋や、昔懐かしい伝統製法の和菓子屋など食へ物でも旧き良き時代が体感できます。また、手打ちそばやうどん、カフェなどもあり、散策後の空いたお腹を満たしてくれ



### コレは必見!!

#### 佐藤一斎の言志四録

町を歩くと、そこかしこで佐藤 斎の詩碑や、言志四録の言葉を見ることが出来ます。心に響く言葉をめぐり歩くのもまた一興です。



岩村城跡の御朱印を手に入れよう  
岩村山荘（岩村城跡登城坂入口）にて一枚300円で販売しています。  
※岩村山荘が休業日の場合は、恵那市観光協会岩村支部「まち並みふれあい館」にて販売します。  
また、岩村城跡・城下町に関する詳細パンフレットは明知鉄道岩村駅、観光案内所などで入手できます。  
お問い合わせ  
恵那市観光協会 岩村支部  
TEL 0573-43-3231  
http://wamurajp



「美しい日本の歴史的風土100選」にも選ばれた町並みが残っています。

# 中山道

300年前の旅人を想う歴史の道。

街道沿いに残る往時の旅人や歴史人の足跡。宿場町として栄えた古の喧騒へとしばし時間旅行。

海沿い辿る東海道に並んで、山間部を縫う中山道は江戸時代の主要街道として大変賑わいました。

大井宿は「中山道六十九次」の江戸から数えて46番目の宿場町で、格調高い本陣正門や、格子戸のある庄屋宅、旧家や旅館などが今でも面影をしのばせています。町並みには敵の侵入を防ぐために直角になつた「升形」がみられます。6カ所も現存しているのは日本でもここ大井宿だけです。

また、平安時代の歌人「西行法師」が立ち寄り歌を詠んだ地として、その痕跡を残す3つの庵跡や記念公園、位牌が残されている寺院なども訪ねる事ができます。

中心部には版画を展示した美術館や、資料館などもあり、名物の五平餅などをほおぼりながら300年の時間旅行をたっぷりと楽しめます。



1 中山道甚平坂公園



8 みだれ坂、みだれ橋  
橋が根を過ぎて大湫宿へと続く山道はとても急坂で、旅人の息や大名の列も乱れたということでの名が付けました。



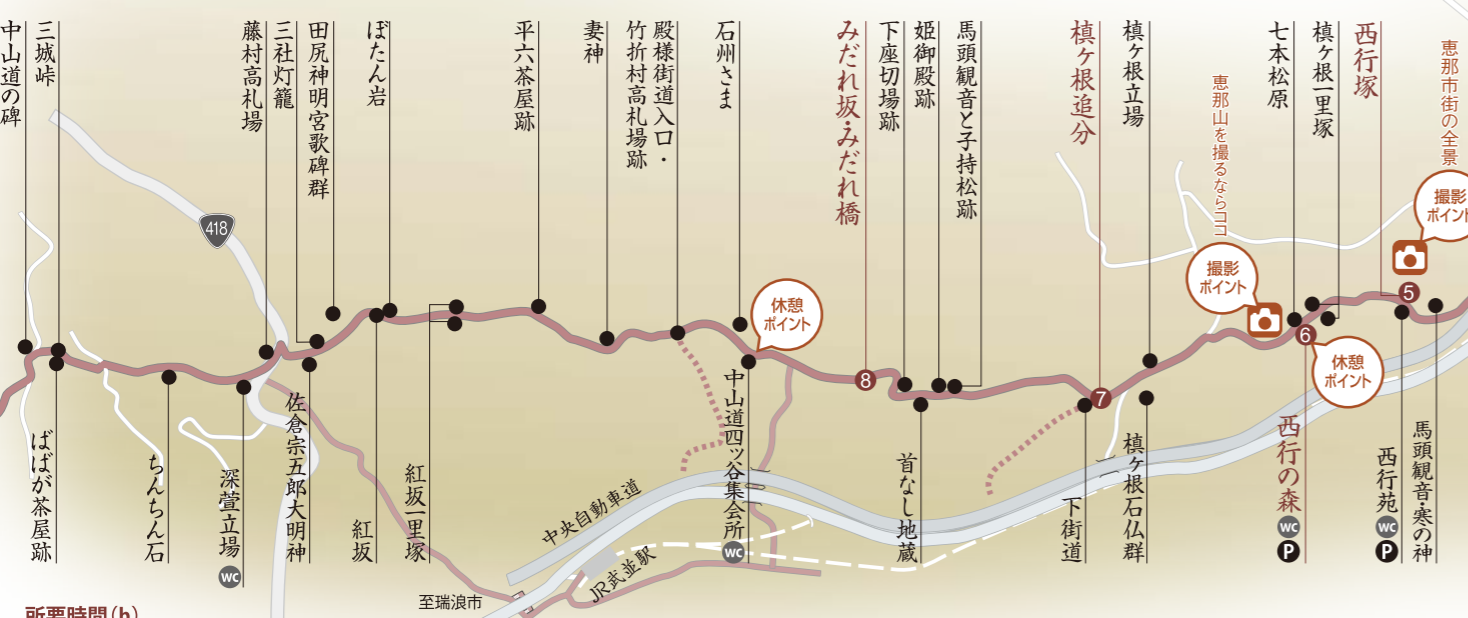
7 榎ヶ根追分  
中山道から分かれて竹折、釜戸、土岐、多治見を経て名古屋へ向かう下街道の分岐点です。付近は立場（休憩所）となっており、茶屋がたくさんありました。



6 桜百選の園（西行の森）  
中山道沿いの西行の森にあり、100種類の桜が植えられ、4月上旬から5月上旬には多種多様な桜の花が咲き乱れます。



5 西行塚  
石畳が続く坂道の脇にたたずむのは、西行法師の亡き骸を埋葬して供養したとされる記念塚。



所要時間 (h)

四ヶ谷集会所	恵那駅	岡瀬沢
1.0	2.0	1.0



**4 中山道広重美術館**  
歌川広重などの浮世絵版画を中心に、「主に「広重」と「木曾街道（中山道）」をテーマに「木曾海道六拾九次之内」、など500点が展示されています。

料金 大人510円(企画大人820円)  
18歳以下無料

休館日 月曜日(祝日を除く)、祝日の翌日(土日・祝日を除く)、年末年始。(ほかに展示替えなどで臨時に休館することがあります)

お問い合わせ 0573-20-0522



**3 中山道ひし屋資料館**  
大井宿の有力な商家であった「ひし屋」古山家が明治初年に改築され、大規模な近世的町屋建築として残されています。後に恵那市の文化財に指定されました。

料金 大人200円、18歳以下無料

休館日 月曜日(祝日を除く)、祝日の翌日(土日・祝日を除く)、年末年始

お問い合わせ 0573-20-3266

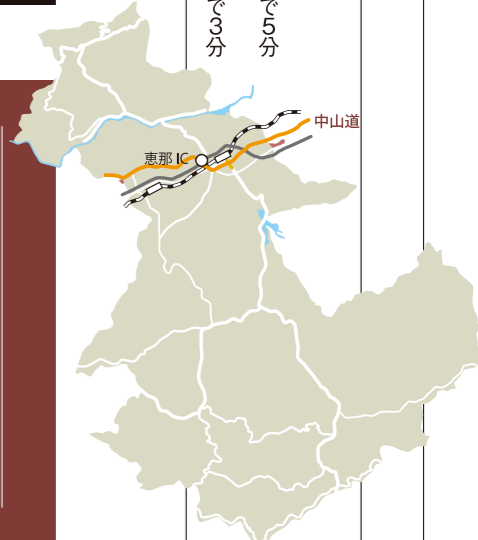


**2 大井宿本陣跡**  
建物のほとんどは戦後の火災で失われてしまいましたが、残された門と松が「美濃17宿中随一」ときこえた大井宿の繁栄ぶりを伝えています。



升形の案内  
明治天皇大井行在所  
(改修のため閉館中)

**升形の宿場町「大井宿」**  
大井宿は、中山道46番目の宿場。全長は6町半(約710m)で、天保14(1834)年には大小あわせて41軒の旅籠があったといわれています。現在では、当時の面影を残す町家も少なくなっていますが、6カ所の升形、道幅など、宿場時代のままだと残されているところもあります。



## 恵那人物列伝

**皇女和宮 Kazunomiya**  
幕末の世、御年16才の皇女和宮が、將軍家茂のもとへ人質として嫁ぐために京都を出発したのは、文久元(1861)年、10月20日のこと。同28日には大湫宿に宿泊、29日は大井宿で昼食をとり、中津川宿で宿泊したとされています。行列は大規模で一行の列は当日を合わせて4日間も続き、近隣の村人総動員で姫行列のお世話に当たったと言われています。

## 恵那に残る西行伝説

平安時代の歌人であり、僧侶でもあった西行。23歳の時家族を残して出家をし、全国を行脚するようになりました。大井の里に立ち寄ったのは文治3(1187)年、花無山の辺りに金色の御光が射すのを見てそれを目指すと、頂上のお堂には3体の仏像が安置されていた。西行はそれを大層有り難く思い、庵を建て修業を積みました。その様子を記した縁起の書や位牌は、長国寺に残されています。

## ぐるぐるグルメ

この地方の3大名物、「五平餅・栗きんとん・菊牛蒡」が、中山道沿いのお土産店や駅前の専門店でお楽しみいただけます。山で働く人の弁当だったといわれる五平餅には「団子」「わらし」と2種類の形があります。栗きんとんの風味1つをとつてもそれぞれのお店には伝統の味があり、食べ比べてごひいきの店を吟味するのも旅の醍醐味です。



## なるほど豆知識

街道の両側に1里ごとに設置された「里塚」。1里とは約3.9kmで、中山道全体では128里13町3間(約504km)となっています。

## 詳細情報を手に入れよう

「中津川・恵那ゆるり旅」「岐阜県十七宿散策ガイド」は恵那駅隣、えなてらすで入手できます。

お問い合わせ  
一社 恵那市観光協会  
TEL 0573-20-4058  
http://www.kankou-ena.jp/

# 恵那峡

## ダム建設物語と雄大な溪谷美。

ごつごつとした岩肌をぬう木曾川の急流を、自らの叡知と行動力で堰き止めた勇士がいました。でき上がったダム湖は漫々と水を湛え、湖畔の四季とともに訪れる人の心を癒します。

大正時代にダムが建設されるまで、この付近の木曾川は大きな岩がごろごろした急流でした。水力発電には絶好の地形と豊富な水量に着目した「電力王」福沢桃介は、果敢にもダム建設を試みましたが、度重なる洪水で資材などが流出し難工事を極めました。しかし当時の伴侶、川上貞奴の援助が功を奏し、苦難を乗り越えてダムが完成しました。このダムによつてできた湖は、漫々と水をたたえ美しい県立自然公園として世に知られるようになり、「恵那峡」という名前が、大正9年、世界的に有名な地理学者・志賀重昂氏によって命名されたもので、その後多くの文人、文化人に愛される場所となり、公園内には記念碑も残されています。

ダム湖左岸の「さざなみ公園」には園内を周遊する散策路があり、湖面を背景に桜、ヤマツツジ、モミジと四季折々の自然が楽しめます。乗船場からは峡谷を巡る遊覧船が発着し、ダム以前の急流を彷彿させる湖畔の奇岩や絶壁が観覧できます。春は桜、夏は新緑、秋は紅葉、冬は水鳥が多く集まり、四季を通じて様々な景観を堪能できます。



**1 国指定天然記念物「傘岩」**  
雨風による風化作用によって、珍しい形の岩となり、国の天然記念物に指定されています。周囲には春にはコバノミツバツツジ、秋には紅葉が鮮やかです。



**2 北原白秋歌碑**  
多くの文人が訪れた恵那峡。特に白秋は何度も訪れ、恵那市出身の歌人牧野暮葉とも親交がありました。さざなみ半島の先端には歌碑も建てられています。



**4 弁天島**  
さざなみ公園を湖岸沿いに歩いていくと、弁天像のある弁天島があります。弁天島に架かる真紅の橋は、水の青に美しく映えても鮮やかです。



**3 さざなみ公園**  
深谷に細長くつぎでた半島には遊歩道が整備され、季節の草花を楽しみながら公園内を散策できます。桜のシーズンには日没から夜10時まで夜間ライトアップが行われ、公園全体が夜の湖面に幽玄に浮かび上がります。



**大井ダム**(恵那峡一周トレッキングコース)  
ダム湖周辺の散策路から、桃介の偉業をたたえる記念碑や、彼の養父、福沢諭吉直筆のレリーフなど大井ダム建設に縁の史跡に触れることができます。間近で見る大井ダムの全景は荘厳で、ダム工事の大変さを実感できます。



**奇岩・怪岩を巡る「遊覧船」を楽しむ**  
恵那峡の壮大さを間近で満喫できるのが高速ジェット船で周遊する恵那峡巡り。土産屋街を抜けた所にある乗船場から往復20km、約30分間の船旅が楽しめます。冷暖房完備の船内は360度のパノラマビューとしても快適です。  
時間 9:00~16:00 / 乗船料 1280円 (季節によって時間が変わります)  
平成30年9月1日より1480円になります  
お問い合わせ TEL0573(2)54800



**体も心もゆるゆるに 恵那峡温泉を楽しむ**  
木曾川の溪谷美・恵那峡のほとりに湧く温泉です。宿は3軒あり、各宿とも四季折々の風光明媚な恵那峡の自然が望める浴場を備えています。「恵那峡源泉」は放射能泉、「恵那峡湯元温泉」「恵那峡奥戸温泉」は塩化物泉が楽しめます。笠置山に沈む夕日を眺められる夕刻が特にお勧めです。各施設とも立ち寄りで入ることができます。詳細はマップ裏面を参照してください。

### ● 恵那人物列伝

#### 福沢桃介 Momosuke Fukuzawa

福沢桃介は旧姓を岩崎といひ、埼玉県川越に生まれ、たいそう貧乏な子供時代を過ごしました。その後、慶応義塾に入塾したのが縁で、福沢諭吉の婿養子となりました。貧乏な暮らしが彼のバイタリティーとなり、幾多の事業を手掛けた後、電気事業に関係するようになったのは明治41年から。大正8年に木曾川水系に賤母発電所を築いたのをはじめ、次々に発電所を築き電力王とい

われるまでになりました。川上貞奴は東京に生まれ、芸奴となった後、明治23年に川上音二郎と結婚。日本で最初の女優とうたわれ、音二郎が亡くなり女優を引退した後、かねてより縁のあった桃介と生涯を添い遂げました。桃介は、発電所建設の現場指導の際、しばしば貞奴を伴って、避暑のためこの地方に長期逗留し、時にはダムの作業員が尻込みする中、桃介とともに谷底へ降りるなど現場の士気を高めるために役立ったといひます。

### ● ぐるぐるグルメ

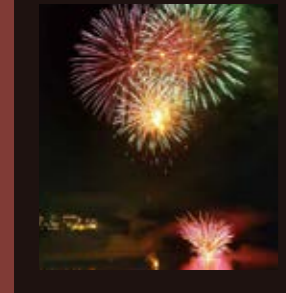
公園付近のレストランなどで、四季の山の幸、川魚料理、名物の蕎麦料理、また秋には松茸料理などを楽しむことができます。



### コレは必見!!

#### 恵那納涼水上花火大会

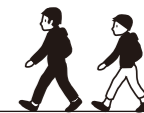
夏の恵那の夜空に約3千発の花火が打ち上がります。また、燈籠流しなどのイベントも行われます。毎年7月の最終土曜日に開催します。



### 詳細情報を手に入れよう

「恵那めぐり」は恵那駅隣、えなてらすなどで入手できます。  
お問い合わせ  
(一社)恵那市観光協会  
TEL0573-254008  
http://www.kankou-ena.jp/





# 恵那歳時記

恵那のお祭り・行事を紹介する年間イベントスケジュールです。

恵那の名花の開花時期もご案内しています。四季折々の顔をお楽しみください。

年間のスケジュールは、平成29年3月現在のものです。開花時期は、例年の目安です。気候により前後しますのでお出かけの際は恵那市観光協会、又は恵那市役所 観光交流課でご確認ください。

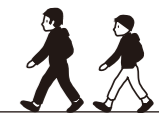
《お問い合わせ》

恵那市観光協会 tel 0573-25-4058 <http://www.kankou-ena.jp/>

恵那市役所 観光交流課 tel 0573-26-2111 <http://www.city.ena.lg.jp/>

1月	2月	3月	4月	5月	6月	7月	8月	9月	10月	11月	12月
<p><b>浅間七福万歳</b> (大井町・岡瀬沢)</p>  <p><b>七日市</b> (市街)</p>  <p><b>あびすまつり</b> (岩村町) 8日</p>  <p><b>八日あびす</b> (明智町)</p>	<p><b>飯高観音節分</b> (山岡町)</p>  <p><b>恵那市伝統芸能大会</b> (恵那文化センター)</p>	<p><b>いわむら城下町のひなまつり</b> (岩村町) 3月1日~4月3日</p>  <p><b>大正村クロスカントリー</b> (明智町)</p>  <p><b>福寿草 (3月~4月)</b> (上矢作町)</p> <p>恵那市上矢作町大平地区の自生地で、黄色のかわいらしい花を一面に咲かせる様子は壮観です。市指定の天然記念物にもなっています。</p> 	<p><b>恵那峡ハーフマラソン</b> (クリスタルパーク周辺)</p>  <p><b>恵那峡さくらまつり</b></p>  <p><b>土ひなまつり</b> (明智町) 4月初旬</p>  <p><b>春まつり</b> (申原)</p>  <p><b>飯地歌舞伎公演</b> (五毛座) 4月第2日曜(各年)</p>  <p><b>熊野神社例祭</b> (上矢作町) 4月第3土曜</p> 	<p><b>笠置神社大祭</b> (中野方町)</p>  <p><b>根の上高原つつじ祭り</b> (根の上高原)</p>  <p><b>日本大正村 ちよっとおんさい祭り</b> (明智町)</p>  <p><b>光秀まつり</b> (明智町)</p>  <p><b>こども相撲恵那市大会 大正村場所</b> (明智町)</p>  <p><b>恵那の里 次米お田植祭</b> (長島町正家)</p> 	<p><b>恵那市健幸フェスタ</b> (まきがね公園)</p>  <p><b>明智町歌舞伎公演</b> (かえでホール) 6月上旬(各年)</p>  <p><b>ささゆり (6月中旬)</b> 白や薄い紅色の花で、葉が細く、笹の葉に似ていることが名前の由来です。最近では自生のササユリの数が減り、とても貴重な植物となっています。</p>  <p><b>ひがしのほたる祭り</b> (東野)</p>  <p><b>ほたる祭り</b> (申原)</p>  <p><b>ホタルコンサート</b> (中野方町)</p>  <p><b>飯地高原 自然テント村開き</b> (飯地町・飯地高原)</p> 	<p><b>望郷の森山開き</b> (中野方町)</p>  <p><b>寿老の滝 滝開き</b> (三郷町)</p>  <p><b>送り神</b> (大井町・御所の前)</p>  <p><b>明智ぎおん祭</b> (明智町) 7月中旬</p>  <p><b>恵那納涼水上花火大会</b> (恵那峡) 7月下旬</p> 	<p><b>浅間七福万歳</b> (大井町・岡瀬沢) 8月第1土</p>  <p><b>ザ・縁日、ふるさと創生花火</b> (岩村町) 8月3日</p>  <p><b>爪切地蔵尊奉納花火大会</b> (山岡町)</p>  <p><b>いわむら城址薪能</b> (岩村町)</p>  <p><b>岩村町夏まつり</b> (岩村町) 8月第1土日</p>  <p><b>ふるさとまつり</b> (上矢作町)</p>  <p><b>やまおかふるさとまつり</b> (山岡町)</p>  <p><b>明智町納涼花火大会</b> (明智町)</p>  <p><b>東野納涼夏まつり</b> (東野)</p>  <p><b>中野方町夏まつり(中野方町)</b></p>  <p><b>恵那納涼夏祭り</b> (恵那駅前・中央通り)</p>  <p><b>くしはら盆踊り</b> (申原)</p>	<p><b>ふれあいウォーク</b> (岩村町)</p>  <p><b>武並神社大祭 (大井町)</b> 国重要文化財の本殿は、永禄7(1564)年の再建当時の姿に復元され、戦国時代の姿が再現されています。</p>  <p><b>恵那の里 次米抜穂祭</b> (長島町正家)</p>  <p><b>みのじのみのり祭</b> (恵那駅前一带)</p>  <p><b>坂折棚田 (中野方町)</b> 収穫の時期が近づくと、石積み棚田が黄金色に染まり、秋の実りを感じられます。</p> 	<p><b>野井武並神社大祭</b> (三郷町・野井)</p>  <p><b>岩村町秋祭り</b> (岩村町) 10月第1土日</p>  <p><b>八王子神社大祭</b> (明智町)</p>  <p><b>白山比咩神社大祭</b> (山岡町)</p>  <p><b>蘇原神社大祭</b> (笠置町・毛呂窪)</p>  <p><b>椿山神社大祭</b> (笠置町・姫栗)</p>  <p><b>河合神社大祭</b> (笠置町・河合)</p>  <p><b>中山神社例大祭 (申原)</b></p>  <p><b>東野歌舞伎公演</b> (東野)</p>  <p><b>福寿まつり (上矢作町)</b></p>  <p><b>大正村かえでまつり</b> (明智町) 10月下旬</p>	<p><b>山岡秋の祭典</b> (山岡町)</p>  <p><b>大正村ウォーキング大会</b> (明智町)</p>  <p><b>くしはらへぼまつり</b> (申原) 11月3日</p>  <p><b>お牧の方供養祭</b> (明智町)</p>  <p><b>不動の滝感謝祭</b> (中野方町)</p>  <p><b>いわむら城下おかげまつり</b> (岩村町)</p>  <p><b>メモリアルマーチ</b> (恵那市役所~岩村町)</p>  <p><b>らっせいみさと 大収穫祭</b> (三郷町・道の駅)</p>  <p><b>くしはらふるさと祭</b> (申原)</p>  <p><b>恵那シクラメン祭り</b> (駅前中央通り)</p>  <p><b>恵那スケート場開き</b> (クリスタルパーク)</p>  <p><b>笠置ふるさと ゆず祭り</b> (笠置町) 11月下旬</p>	<p><b>山岡歌舞伎公演</b> (山岡町)</p>  <p><b>山岡細寒天の天日干し</b> (山岡町) 12月~2月</p> 





# 恵那特産・味三昧

広い恵那にはおいしいもんがいっぱい。自然の豊かさと気候を生かし、山の幸と清らかな水をいただく。



**山菜**

雪解けの頃になると、フキノトウをはじめ、タラノメ、イタドリ、ゼンマイ、ワラビ、タケノコとほろ苦い山菜が食べ頃になります。

お楽しみ時期  
3月～5月

アユの解禁のシーズンを迎えると川魚の美味しい季節を迎えます。アマゴなど清流にしか住まない貴重な魚が市内各地で食べられます。

お楽しみ時期  
6月～8月



**川魚**



**きのこ**

香りや歯ごたえがとびきり素晴らしい松茸をはじめ、山でとれたばかりの新鮮なきのこがさまざまな調理法で楽しめます。

お楽しみ時期  
9月～11月

地元の猟師から仕入れた獣肉を新鮮なうちにいただく各種鍋料理。地元産のとれたて野菜と一緒に炊き込む貴重でぜいたくな冬の幸です。

お楽しみ時期  
12月～2月



**鍋**

## 四季を通じて野趣あふれる素材の恵那の料理



**五平餅**

市内各所にて 通年

ゴマやクルミの入った甘口の味噌だれが炭火で香ばしく焼ける匂いは食欲をそそります。わりじ型とだんご型があります。


**恵那の郷土料理**

「えなまらさ」



**寒天料理**

お楽しみ時期 通年



**えなハヤシ**

地元食材の寒天や三浦豚などを使用し、古代米を入れたオリジナルのハヤシライス。店舗ごとの味をお楽しみください。えなハヤシののぼりや看板が目印。



**朴葉すし**

大きな朴の葉に包んだ山菜ちらし寿司。山仕事の携帯食でもありました。



**鯉料理**

昔ながらの伝統料理。あらい、甘露煮、鯉こくなどの鯉づくしが召し上がれます。

**寒天ラーメン**

山岡地区は全国でも有名な寒天の生産地。天草 100%の寒天は食物繊維が豊富な健康食。寒天づくしの懐石料理がお勧めです。



**松茸ごはん**

香り豊かな松茸と一緒に炊き上げたご飯。秋の味覚として地元の料理店で味わえます。



**栗おこわ**

名物の栗をふんだんに使って炊き込んだおこわ。各家庭の味があります。



**へぼ飯**

地蜂の幼虫を甘辛く煮込んだ保存食。動物性たんぱく質がたっぷりです。



**自然薯**

独特の粘りと土の風味が特徴の山芋。滋養強壮に良い山里の高級珍味です。



**手打ちそば**

そば打ち体験ができる道場では、粉から自分で打った蕎麦が食べられます。

恵那の郷土料理/特産品のお問い合わせは 0573-25-4058(恵那市観光協会)、または 0573-26-2111(恵那市役所 観光交流課)



### 栗きんとん

栗と砂糖だけでつくった素朴な伝統菓子「栗きんとん」をはじめ、特産品の栗を使い工夫を凝らした栗菓子がある。たくさんの和洋菓子屋があるので、それぞれののれんをくぐって自分のお気に入りの発見を試してみよう。



**からすみ**

米粉で作った芋物の蒸菓子。富士山の形が特徴のお雛菓子です。



**五平餅**

名物五平餅が真空パックに。自宅やアウトドアで焼き立てを楽しめます。



**和菓子**



**菊牛蒡**

この地方の特産品で味噌漬けが美味。かりかりした歯触りの健康食品。



**ゆべし**

中身をくりぬいた柚子に練り味噌をつめて熟成させた山里の保存食です。

**恵那の特産品**



**寒天製品**

細寒天を利用したお菓子や麺、健康食品などがこれこれ開発されています。



**こんにゃく**

串原特産のこんにゃく芋を使って現地で加工された手作りこんにゃく。



**手作り豆腐**

地元で収穫した大豆を原料に丹精込めて仕上げた手作り豆腐です。



**みそ**

家庭の味を大事にした手作りの味噌。地域によって様々な味があります。



**桃太郎トマト**

引き締まった実に濃厚なコクと甘みが凝縮した人気のトマトです。



**かすてら**

粉、卵、砂糖など昔ながらの材料だけを使って仕上げた素朴な伝統菓子。



**ハム**

自然の中で育った健康な豚を原料とし無添加で製品化したハム・ソーセージ。

**地酒**

岩村町 女城主

三郷町 なんじやもんじや

中野方町 くらぐわ

**木工製品**

ヴァイオリン

この地方は東濃産の他木工製作に最適な高品質な木材の産地。楽器や家具、芸術作品の作家にも認められ優れた木製品がつけられています。

**家具**

**串原の布ぞうり**

布スリッパ

**恵那市観光物産館 えなてらす**


恵那市内の特産品を一堂にそろえ、旬の和菓子や地元で採れた農産物など、およそ300品目を販売。観光案内機能も兼ねそろえた観光物産販売所です。



お問い合わせ (一社) 恵那市観光協会 tel 0573-25-4058

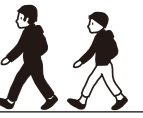
**大正村浪漫亭～旧いけれど新しい～**

1Fのショップには恵那市ならではのお土産が豊富です。地元の老舗が丹精込めて作る味噌やうどんなど定番商品のほか、スイーツではパウムクーヘンや「ハイカラぷりん」が大人気。懐かしい駄菓子や手作りの工芸品も取り揃え、お気に入りの逸品がきっと見つかります。



お問い合わせ 大正村浪漫亭 tel 0573-55-0057





# 興味に合わせてまちめぐり

今日はどこに行こう? 趣味に合わせた7つのモデルコースのご案内

## Model 1 The history and culture

### ローカル列車で巡る 歴史文化

市街地から南へ、明知鉄道で往復するコース  
明知鉄道で 約50km / 7時間00分

JR 恵那駅  
スタート

約0.5km ▼ 徒歩5分

① 中山道大井宿  
マップ C-5  
(W8-9 ページで紹介)

約0.5km ▼ 徒歩5分

明知鉄道 恵那駅  
マップ C-5

約15km ▼ 30分

② 岩村 歴史の町並み  
マップ F-6  
(W6-7 ページで紹介)

約0.5km ▼ 徒歩5分

② 岩村 城址公園  
マップ G-6  
(W6-7 ページで紹介)

約10km ▼ 20分

③ 明智 日本大正村  
マップ I-4  
(W4-5 ページで紹介)

約25km ▼ 50分

明知鉄道 恵那駅  
ゴール

## Model 2 An ancient stone

### これが恵那の神秘! 古代石めぐり

恵那の北から南へ縦断する 秘境コース  
車で 約85km / 5時間00分

恵那 IC  
スタート

約15km ▼ 25分

① 坂折棚田  
マップ A-1  
(D8 ページで紹介)

約7km ▼ 15分

① 笠置山ペトログラフィ  
マップ A-2  
(D9 ページで紹介)

約25km ▼ 35分

② 鍋山メンヒル  
マップ D-5  
(マップ参照)

約17km ▼ 25分

③ 山岡イワクラ公園  
マップ G-4  
(D4 ページで紹介)

約1km ▼ 1分

③ 山岡駅かてんかん  
マップ G-4  
(D4 ページで紹介)

約17km ▼ 25分

恵那 IC  
ゴール

## Model 3 Leisure and exercise

### マイナスイオン全快! 癒しの滝めぐり

市街地から南下して恵那に点在する滝の名所を巡るコース  
車で 約98km / 5時間30分

恵那 IC  
スタート

約15km ▼ 25分

① 寿老の滝  
マップ F-3  
(D5 ページで紹介)

約28km ▼ 40分

② お軽の滝  
マップ J-4  
(マップ参照)

約25km ▼ 35分

③ 不動の滝(上矢作)  
マップ I-9  
(マップ参照)

約30km ▼ 40分

恵那 IC  
ゴール

## Model 4 Pleasure of winter

### 季節限定 恵那の冬の楽しみ方

恵那を横断する冬のお薦めコース  
車で 約30km / 5時間00分

恵那 IC  
スタート

約7km ▼ 10分

① 岐阜県クリスタルパーク 恵那スケート場  
マップ D-4  
(恵那の四季で紹介)

約19km ▼ 30分

② 恵那峡県立自然公園  
マップ B-5  
(W10-11 ページで紹介)

約0.5km ▼ 1分

② 恵那峡温泉  
マップ C-5  
(W10-11 ページで紹介)

約4.5km ▼ 7分

恵那 IC  
ゴール

## Model 5 The country and a crop

### 恵那の里山 田舎と実り

恵那を横断し、長閑な風景と食を巡るコース  
車で 約95km / 5時間30分

恵那 IC  
スタート

約15km ▼ 25分

① 坂折棚田  
マップ A-1  
(D8 ページで紹介)

約3.5km ▼ 5分

① 不動の滝(中野方)  
マップ B-2  
(D8 ページで紹介)

約16km ▼ 25分

② 道の駅 そばの郷らっせいみさと  
マップ E-3  
(D4 ページで紹介)

約17km ▼ 25分

③ 農村景観日本一  
マップ F-6  
(D7 ページ参照)

約17km ▼ 25分

④ 道の駅 おばあちゃん市・山岡  
マップ H-2  
(D4 ページで紹介)

約27km ▼ 40分

恵那 IC  
ゴール

## Model 6 A course around a dam

### 壮観! 穴場コース 恵那ダム巡り

市街地から南へ、ダムを満喫できるコース  
車で 約100km / 6時間30分

恵那 IC  
スタート

約4km ▼ 7分

① 大井ダム  
マップ B-4  
(W10-11 ページで紹介)

約11km ▼ 20分

② 阿木川ダム  
マップ D-5  
(D6 ページで紹介)

約14km ▼ 20分

③ 道の駅 上矢作・フォーレ福寿の里  
マップ H-7  
(D6 ページで紹介)

約20km ▼ 30分

④ 矢作ダム  
マップ K-5  
(D7 ページ参照)

約26km ▼ 40分

⑤ 道の駅 おばあちゃん市・山岡  
マップ H-2  
(D4 ページで紹介)

約27km ▼ 40分

恵那 IC  
ゴール

## Model 7 Colored leaves sightseeing

### 紅葉の秋 自然巡り

紅葉スポットを中心に、恵那の豊かな自然を楽しめる 秋限定コース  
車で 約90km / 6時間00分

道の駅 上矢作・フォーレ福寿の里  
マップ H-7  
(D6 ページで紹介)

約14km ▼ 20分

スタート

約12km ▼ 20分

① 弁慶杉  
マップ H-9  
(D6 ページで紹介)

約40km ▼ 60分

② 達原渓谷  
マップ H-9  
(恵那の四季で紹介)

約17km ▼ 25分

③ 保古の湖  
マップ D-7  
(マップ参照)

約4.5km ▼ 7分

④ 恵那峡  
マップ B-5  
(W10-11 ページで紹介)

恵那 IC  
ゴール

## 初夏の風物詩 ホタルを巡る



ひがしのほたる祭り  
日時: 6月中旬  
場所: 明知鉄道東野駅付近(定蓮寺川)

天空の星 飯地高原のほたるフェスティバル  
日時: 6月中旬  
場所: 飯地町沖田「悠楽館」

- ### 恵那市のホタル鑑賞スポット
- 東野 定蓮寺川近郊 ゲンジボタル
  - 中野方 中野方川近郊 ゲンジボタル
  - 岩村 飯羽間川近郊 ゲンジボタル
  - 明智 大真菰 沼 ヒメホタル
  - 串原 松本大平川近郊 ゲンジボタル

### ホタルの豆知識

#### ゲンジボタル

体長 10mm~20mm  
時期 6月中旬~7月中旬  
発光 1回の発光時間が数秒の強い光  
食物 カワニナ

#### ヘイケボタル

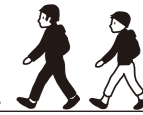
体長 7mm~10mm  
時期 7月~8月  
発光 1秒に2回くらいの弱い光  
食物 カワニナ以外にも淡水に住む巻貝タニシを食べる

#### ヒメホタル

体長 5mm~7mm  
時期 6月~7月  
発光 1秒に3回くらいの強い光  
食物 カワニナ  
生息 杉、ヒノキ林などに発生する



※掲載情報は平成30年3月現在のものです。



# 恵那の四季

季節の見所

## 春



恵那峡



雪解けとともに顔をだす福寿草を皮切りに、シデコブシ、桜、サツキ、ショウブ、フジと次々に開花する野山の花々。春の恵那は花でいっぱい。お花見のお弁当には山菜やタケノコなどの山里料理。春ならではの楽しみです。

## 春は花爛漫。

手付かずの自然が満喫できる遊歩道。車では見られない山野草が楽しめます。



中山道



子供の川遊びにも安全な浅瀬や遊泳場も豊富。涼しい川風とせせらぎの音でしばし癒されます。

木曾川、矢作川の各支流が多く流れるこの地方では、ヤナや溪流釣り、バーベキューなどの川遊びができる浅瀬がいっぱい。涼しい高原にはキャンプ場、コテージなど宿泊施設もよりどりみどりで。



コテージともれび



モンゴル村

## 夏

夏は溪流遊び。

## 秋



達原溪谷



みのじのみのり祭

## 秋は実り彩り。

野山の傾斜を生かしたコースで楽しむアウトドアスポーツ。大人も子供も夢中になります。



くしはら温泉マレットゴルフ場

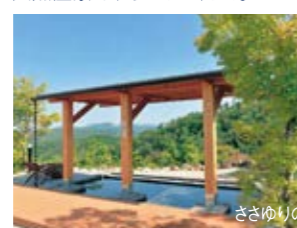
里から駆け上がる開花前線とは逆に、初霜の降る頃、山から紅葉前線が降りてきます。その年の気温の変化で彩りもさまざま。毎年違う色が楽しめます。スポーツにも最適な秋。おもいきり体を動かした後は秋の味覚でお腹も大満足。



保古の湖

湖につき出した桟橋やボートからゆったり釣りが楽しめます。水が澄んでいるためワカサギが美味しいと評判です。

岐阜県内で唯一のスケート場で銀世界の山々をバックにスケート三昧。ヘルメットやサポーターもレンタルなので手ぶらで安心です。冷え込みが厳しい年は高原の湖でワカサギ釣りも楽しめます。冷えた体は天然温泉でゆったりほぐして。



ささゆりの湯



クリスタルパーク恵那スケート場

中央道恵那ICより車で約10分(約8Km)、中央道瑞浪ICより車で約25分(約20Km)

## 冬

冬は氷で遊ぶ。

## 「明知鉄道」素敵なローカル線

中央本線恵那駅と明智駅の25.1kmを結び情緒あふれるローカル列車。車窓からはのどかな田園風景が満喫でき、岩村駅の城下町や花白駅の温泉、終点明智駅の「日本大正村」など便利にアクセスできます。大正ロマン食堂車では季節ごとに、沿線の風景を楽しみながら「寒天料理」や「きのこ料理」などを味わえます。ここでは、各駅からの主な見所を紹介します。

**恵那** 恵那IC、至中津川

**東野** ウォーキングコース 四季折々の自然とダムが調和した美しい風景を眺めつつ、ウォーキングが楽しめます。東野駅～阿木川ダム～阿木川湖～つり橋～岩村川渓谷～飯羽間駅

**飯沼** 保古の湖登山

**阿木** 阿木川湖 パターゴルフ、中の島公園、乗馬クラブなど

**飯羽間** 農村景観日本一へ 日本一に指定された農村風景を眺めるにはこの駅から。展望台からは心癒される素晴らしい眺望が広がります。

**岩村** 女城主の里いわむら 駅から岩村城跡方面に延びる古い町並みを散策。甘味処や資料館、見学できる酒蔵などもありたっぶり楽しめます。

**山岡** 山岡駅かてんかん 駅舎と一体となった施設内には、レストランや売店、寒天資料館も併設。寒天料理を楽しんだ後は名物細寒天をお土産に。

**野志** 車窓から見る豊かな自然 野志駅周辺は、ヒツパタゴの自生地があり、車窓から見事な眺めが楽しめます。5月中旬頃が見頃です。

**明智** 日本大正村 駅舎をぬげるとそこは日本大正村の表玄関。大正モダンの世界にしばしタイムトリップです。大正期の施設や展示品見学のほか、矢餅はかま体験などもできます。

**山岡町** 花白温泉 温泉でくつろぐ 駅のすぐ前にラジウム温泉があります。次の電車まで1時間、ゆったりお湯に浸かってくつろげます。

**極楽** 極楽駅 日本唯一の駅名として注目を浴び、駅では極楽音頭が流れています。

**飯沼** いいぬま

**阿木** あぎ

**飯羽間** いいばま

**岩村** いむら

**山岡町** 山岡 やまおか

**上矢作町** 上矢作町

**野志** のし

**明智** あけち

**串原** 串原

ガイドマップ 表面参照

W8-9ページで詳しく紹介

## 楽しさ満載 乗りものツアー

### 明知鉄道



車窓に流れる田舎風景をゆったりと楽しみながら、季節ごとの料理を車内で味わうことができる急行食堂車など多彩なイベントは要注目!

### 大正ロマン食堂車

#### おばあちゃんのお花見弁当列車

おばあちゃん市山岡の手作り弁当! **2,500円**  
4月1～30日 月曜日を除く毎日

#### おばあちゃんの山菜弁当列車

地元の山菜料理で、春を満喫!! **2,500円**  
5月1～31日 月曜日を除く毎日

#### 寒天列車

ヘルシーで健康的な寒天機石が魅力!! **5,500円**  
4月～9月 月曜日を除く毎日

#### きのこ列車

秋の味覚満載!! **5,500円**  
9月～11月 月曜日を除く毎日

#### じゅんじょ列車

滋味あふれるどろろをどうぞ!! **4,500円**  
12月～3月 月曜日を除く毎日

#### チャリンコ列車

自転車を列車に乗せ、停車駅からのサイクリングが楽しめます。※停車駅は時期によって変わります  
**大人1,500円** (中学生以上)  
**子供1,000円** (小学生以下)  
※対象:小学4年以上(未満の場合は保護者同伴)  
4月～11月 毎月第2土曜日  
お問い合わせ:いしたみグループ TEL 0573-65-3534

#### SL 乗車体験

イベント開催日において、SLに連結した車掌車に乗車して、明智駅構内を走行することができます。(通常時SLをご覧になることはできません)  
**乗車料 500円**  
開催時期及び、詳細につきましては明知鉄道までお問い合わせください。

詳細は明知鉄道株式会社へお問い合わせください。  
TEL0573-54-4101  
http://www.aketetsu.co.jp/

#### トコトコ恵ちゃん

春の桜、秋の紅葉など、季節に合わせて恵那を楽しめるコースが用意されています。バスに揺られてのんびり恵那路を旅してみよう!

#### コース例

- 春**
  - 春のおすすめ花めぐり
  - 岩村城下町の酒蔵とひなまつり
  - ジャクナゲ園と山本芳翠の故郷を訪ねて
- 秋**
  - 恵那の紅葉めぐり
  - 棚田と笠置山をめぐる
  - 秋の中山道めぐり

※コースは時期により異なります。  
詳細は(一社)恵那市観光協会へお問い合わせください。  
TEL0573-25-4058  
http://www.kankou-ena.jp/



## 笠置山麓を周る

木曾川から標高 1128mの笠置山周辺を巡る北コース。この一帯は天然記念物の珍しい植物や、石器時代の不思議な建造物などがたくさん見られる不思議探検エリア。渓谷に織りなす花や緑の美しさとともに展望台からは遥か中央アルプスまでの雄大な景色が体験できます。



### 笠置峡

笠置橋辺りから笠置ダムまでの木曾川流域一帯。春は桜、秋は紅葉が湖面に映える姿にはとても趣があります。

○笠置峡付近  
河合のカヤ(天然記念物)  
ブレ縄文遺跡  
龍現寺跡の宝篋印塔

⑧ 笠置町河合  
☎ 0573-25-4058  
(一社)恵那市観光協会  
🅐 無料  
恵那ICから約20分



### 飯地高原

恵那市の西北端に位置する飯地高原は、四季折々の美しさ、自然の厳しさ、優しさに満ちあふれています。

⑧ 飯地町702-1  
☎ 0573-22-3453  
自然テント村事務所 (開設期間中)  
7月1日~9月30日



### 坂折棚田

恵那の北部、笠置山麓にあたる中野方坂折地区には、急な斜面を利用した「棚田」が広がります。美しい曲線を描く「石積み」の畦は全国でも珍しく「日本の棚田百選」に選ばれています。四季と時間で変化する心む田園風景は一見の価値があります。

⑧ 中野方町北西部(坂折地区)  
🅐 20台(無料)  
「日本の棚田百選」



### 不動の滝

中野方町にある不動の滝は、笠置山から流れてくる清らかに澄んだ渓谷が造り出した自然の景観です。さらに上に登ると神社があります。

⑧ 中野方町  
県道68号恵那白川線を西進  
🅐 約5台(無料)  
高さ約6m



### 不動の滝直売所

不動の滝直販所では、地元で採れた新鮮野菜や朴葉餅・朴葉寿司・五平餅・からすみ・よもぎ大福など地元特産品を販売しています。

⑧ 中野方町加須里  
☎ 0573-23-2166  
🕒 3~12月  
🅐 普通車7台(無料)



### 笠置山登山道

「笠置山」(標高1,128m)には、戦乱の時代の伝説や古代文化を物語る多くの遺跡や文化財が残されています。これらの貴重な史跡の他に、天然記念物の「ヒトツバタゴ」「ヒカリゴケ」などの珍しい植物は、ふもとからの登山道や林道から訪ねることができます。山頂までは、徒歩で約2時間30分。頂上付近の「物見岩」から見る景色は絶景です。



### 大井ダム

大正13年、電力王「福沢桃介」によって、木曾川の激しい流れをせき止めて造られた日本初のダム式発電所。電力は関西地区へ供給されています。

⑧ 大井町宇戸  
☎ 0573-25-4058  
(一社)恵那市観光協会  
🅐 約10台(無料)



### 恵那峡

県立自然公園に指定されています。春は桜、夏は新緑、秋は紅葉、冬は水鳥が多く集まり、四季を通じてさまざまな景観を堪能できます。

⑧ 大井町恵那峡(さざなみ公園一帯)  
☎ 0573-25-4058  
(一社)恵那市観光協会

## ちよつと寄り道 笠置山登山道を歩く



### ペトログラフィ

ペトログラフィとは先史時代、岩に刻まれた文字・記号・紋様のこと。標高1128mの笠置山と山麓周辺で古代文字が刻み込まれたペトログラフィが1994年に数多く発見されました。



### ヒカリゴケ

山頂の笠置神社奥社脇の洞窟に自生するコケ。蛍光色の純い光を放つ非常に珍しい植物です。



### 一望千金展望台

山頂へ向かう林道にある展望台。晴れた日は名古屋のビル群まで見えるという眺望はまさに千金に値する雄大な景色です。

## 恵那ラヂウム温泉館で一休み

この地域は良質な花崗岩の産地であり、また断層も多いことで、含有率の高いラヂウム泉が豊富に湧き出しています。そのため、国内でも指折りの放射能泉の湧出地帯となっています。



恵那ラヂウム温泉館  
TEL 0573-25-2022  
※詳細はマップ裏面参照

# 恵那インターナショナル奥矢作湖

恵那南エリア2



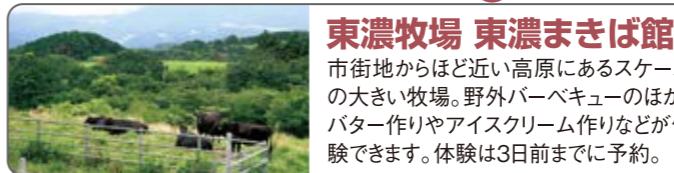
## 岩村・上矢作・串原を周る

水・歴史・緑。恵那の魅力を十分に堪能できる、奥矢作湖を目指すコース。道の駅もあり、国道中心で眺めも素晴らしくツーリストにも大人気のルートです。春は桜、秋は紅葉、そして夏には緑の中で渓流釣りやコテージでのキャンプ、川遊びと間近で大自然が体験できます。



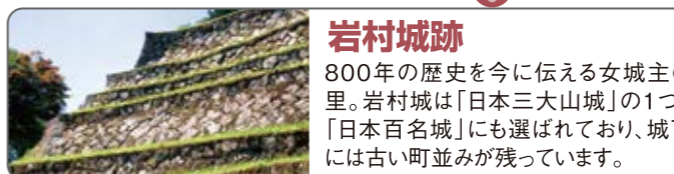
### 阿木川ダム

ロックフィルダムの風光明媚なダム湖。ダムサイトの公園には、売店や資料館などもあり、週末は親子連れやバイカー達で賑わいます。  
 ① 東野字花無山2201-79  
 ② 0573-25-5295 (阿木川ダム管理所)  
 ③ 年末年始(資料館)  
 ④ 約50台(無料)



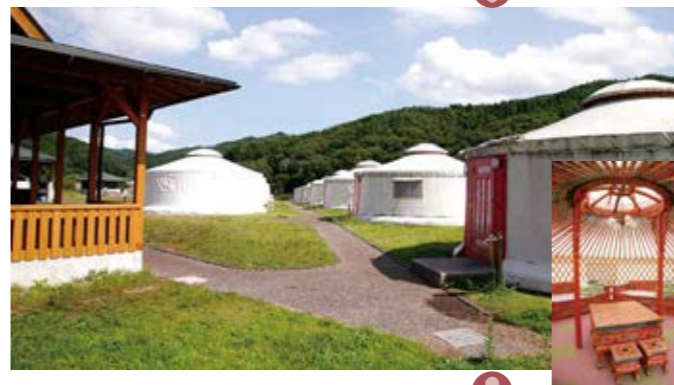
### 東濃牧場 東濃まきば館

市街地からほど近い高原にあるスケールの大きい牧場。野外バーベキューのほか、バター作りやアイスクリーム作りなどが体験できます。体験は3日前までに予約。  
 ① 長島町鍋山4-44  
 ② 0573-56-2737  
 ③ 3月中旬~11月中旬の土・日・祝日



### 岩村城跡

800年の歴史を今に伝える女城主の里。岩村城は「日本三大山城」の1つ。「日本百名城」にも選ばれており、城下には古い町並みが残っています。  
 ① 長島町鍋山4-44  
 ② 0573-56-2737  
 ③ 約20台(無料)



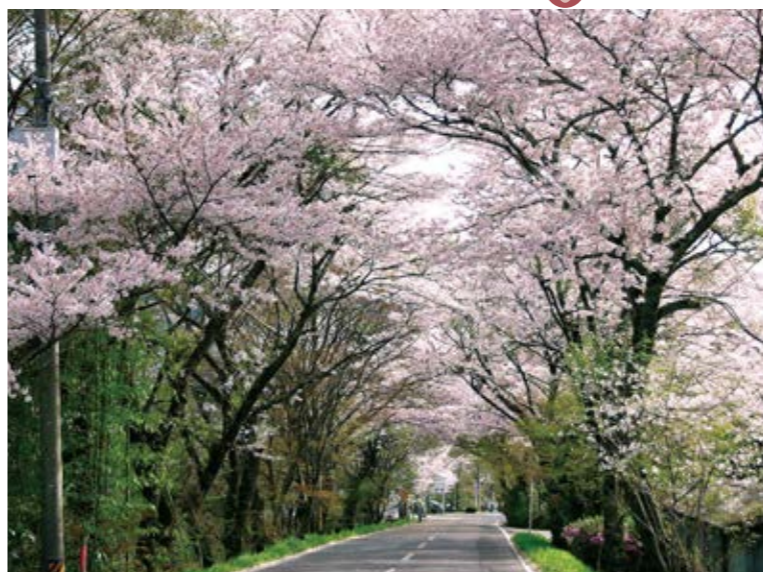
### モンゴル村

本場モンゴルの「ゲル」で宿泊することもでき、モンゴル式のキャンプが体験できます。直火かまどもあり、丸い鉄板でバーベキューも楽しめます。  
 ① 上矢作町3587-1  
 ② 0573-47-3010  
 ③ 宿泊 4月25日~10月14日  
 ゲル 4人用18棟  
 ④ 要予約 4月1日~10月13日



### 上矢作ラ・フォーレ福寿の里

川遊びが出来て緑いっぱい道の駅。情報提供館、物産販売館があり、地域の特産物が販売され、レストランもあります。  
 ① 上矢作町3566-1  
 ② 0573-48-3366  
 ③ 年末年始、火曜日(1月、2月)  
 ④ 32台(無料)



### 奥矢作湖の桜並木

昭和45年に矢作ダムが完成したときに記念として植樹されたソメイヨシノの桜並木は、4月上旬になると家族連れなどでにぎわいます。湖畔には千数百本のソメイヨシノが咲き、1部は桜のトンネルになっています。  
 ① 串原大野地内  
 ② 4月上旬~4月中旬  
 ③ 20台(無料)  
 ④ 国道257号線経由

## 恵那を車で行こう

### ちょっと寄り道 恵那満喫スポット



#### 新田の桜

樹齢推定500年、上矢作町飯田洞の熊谷さんの敷地内に咲くエドヒガンザクラ。市指定の天然記念物、特につぼみや花の赤味が強く美しい。



ココが見所!

大船神社の弁慶杉(上矢作町) 大船神社の急傾斜地にある、幹周り10.6m、岐阜県第2位の杉。県天然記念物。



#### ひよもの枝垂れ桜

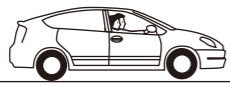
串原中沢の三宅さんの敷地内に咲く枝垂れ桜。県指定の天然記念物、緑のなかに見事な桜色の滝が見られます。

#### 溪流とヤナを楽しむ

矢作川に流れ込む支流沿いは川遊びとキャンプのメッカ。夏になるとたくさんの川魚が放流され「アユかけ」や溪流釣りに訪れる人々で賑わいます。中でも「ヤナ」では浅瀬に追い込んだ魚を手づかみでつかまえられ、捕った魚をそのまま丸焼きにしてほおぼる事ができます。清流の音を聞きながら、美味しいアユに舌鼓。子供から大人までしばし時間を忘れて楽しめます。



澄ヶ瀬ヤナ(8月1日~9月30日)



## 三郷・山岡・明智・串原を周る

カーブを曲がるたびに違う山並みが遠望できる南コースは、温泉や健康食が楽しめる癒し系のルート。ロードサイドの草花や山並みを眺めながら、名物の寒天料理やそば打ちが体験できます。道路も整備されて走りやすく急なアップダウンも少ない快適ルートです。



そばの郷らっせいみさとWC



花白温泉WC

山岡駅かてんかんWC

イワクラ公園WC

かてん村パークWC

寿老の滝

山岡陶業文化センターWC

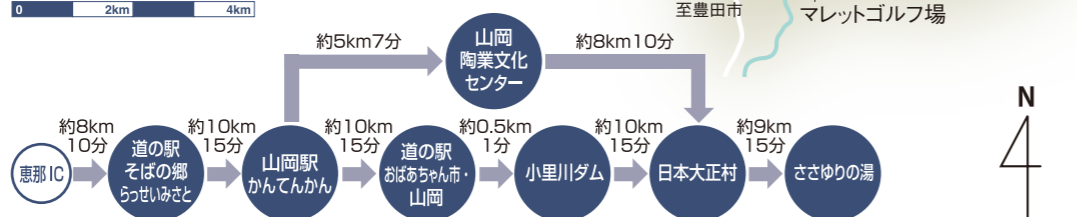
おばあちゃん市・山岡WC

小里川ダム

コテージこもれび



ささゆりの湯



要予約 作って楽しい食べて美味しい  
そば打ち体験道場

### そばの郷らっせいみさと

地元産のそば粉を使って、本格的な「二八そば」打ちに挑戦できます。初めての人でも安心。地元農家の女性グループ「みさとこまち」が丁寧に指導してくれます。一度体験してみたい！

☎ 三郷町佐々良木1461-1  
☎ 0573-28-3310  
🗓 月曜日(祝日の時はその直後の平日)、年末年始

### 山岡駅かてんかん

山岡細寒天の歴史や製造方法、健康食品としての効用、調理方法などを紹介する資料館です。山岡町の寒天を存分に活かした料理も味わうことができます。

☎ 山岡町田沢3058-4  
☎ 0573-56-3140  
🗓 月曜日(祝日の時はその直後の平日)、年末年始

### 山岡陶業文化センター

山岡陶業センターでは、呉須(ごす)と呼ばれる染料で実際に、ランプシェードに絵を描く体験ができ、陶芸製作の基礎が学べます。

☎ 山岡町原1105-1  
☎ 0573-56-4567  
🗓 木曜日、年末年始  
要予約 陶芸体験



ココが見所！  
日本一の木造水車

### おばあちゃん市・山岡

お客様とのふれあいを大切に真心のこもったおもてなしをしています。おばあちゃんこだわりの新鮮野菜や手作り品を販売しています。

☎ 山岡町田代1565-169  
☎ 0573-59-0051  
🗓 年末年始  
📍 約60台(無料)

### 小里川ダム

伊勢湾に注ぐ1級河川である庄内川の支流にある小里川の谷にあり、洪水調節、流水機能の維持、発電という役割を持つ多目的ダムです。

☎ 山岡町田代1565-21  
☎ 0573-59-0056  
📍 約30台(無料)観光バス  
ダムの上を車で通行可

### 日本大正村

旧き時代の町並みをそっくり保存した日本大正村は重厚な造りの村役場や、土蔵造りの資料館など、町のいたるところで大正文化と出会うことができます。

お問い合わせ先  
日本大正村事務局  
(日本大正村観光案内所)  
☎ 明智町456  
☎ 0573-54-3944  
📍 W4~W5でじっくり紹介

広い温泉で  
旅の疲れをゆっくり癒す



ココもチェック!!



地元産こんにゃく  
地元で採れた素材を使用した、こんにゃく・へば五平・豆腐などの特産料理も食べられます。

### ささゆりの湯

湯船設備はとても充実していて、大浴槽、露天、寝湯・ジェットバス、泡風呂、サウナ、水風呂、薬湯があります。

☎ 串原3135-2  
☎ 0573-52-3131  
🗓 水曜日、年末年始  
大人600円、小人400円

## ちよつと寄り道 恵那満喫スポット



寿老の滝(三郷町)  
高さは約10mであり、老を寿ぐの意味から、寿老と名付けられました。



イワクラの森(山岡町)  
「イワクラ」とは、現代の神社やお寺などの本殿に相当する超古代の山岳祭祀遺跡のことをいいます。



団子杉(明智町)  
杉らしくない杉として一見の価値があります。戦国武将の霊の守りでもあります。

### 細寒天生産日本一の町

恵那市山岡町は、細寒天の全国シェア80%を誇る寒天の里です。細寒天は、和菓子などに多く用いられる寒天で、カロリーも少なく健康にいい食品です。晴天が多く、朝夕の寒暖の差と冷え込みが良い寒天の条件。山岡町では冬になると田んぼ一面に寒天のじゅうたんが広がります。





ようやくやってきた週末。あれもこれも、いろいろ楽しみたい旅。  
 緑の風と透明な空気。心からリフレッシュできる山あいのドライブ。  
 川釣り、そば打ち、レトロな町並み、ダム湖の散歩。  
 時間を気にしないで、よくばりに遊べるのが車旅の醍醐味。  
 自分だけの絶景ポイントで思わず何枚もシャッターを切る。  
 次の季節にはまた違う表情が楽しめそう。  
 風に導かれて回遊する恵那は大きくて、刺激的で、天然色。



南エリア2 矢作ダム



南エリア1 道の駅 そばの郷らっせいみさと



南エリア2 岩村 歴史の町並み



北エリア 恵那峡



北エリア 恵那峡さざなみ公園 恵那納涼水上花火大会



# まわ 周る